



คู่มือการปฏิบัติงาน นางรุจิรา เยาวโสภา

ตำแหน่งศึกษานิเทศก์
วิทยฐานะศึกษานิเทศก์ชำนาญการพิเศษ

งานวิจัย พัฒนา ส่งเสริม ติดตาม ตรวจสอบ
และประเมินเกี่ยวกับการวัดผลและประเมินผล
การเรียนรู้ระดับชั้นเรียนและสถานศึกษา



กลุ่มนิเทศ ติดตามและประเมินผลการจัดการศึกษา
สังกัดสำนักงานเขตพื้นที่การศึกษาประถมศึกษาเชียงใหม่ เขต ๑



ประเภทเอกสาร : คู่มือการปฏิบัติงาน
ชื่อเอกสาร : งานวิจัย พัฒนา ส่งเสริม ติดตาม ตรวจสอบ
และประเมินเกี่ยวกับการวัดผลและประเมินผล
การเรียนรู้ระดับชั้นเรียนและสถานศึกษา

คู่มือการปฏิบัติงานตำแหน่งศึกษานิเทศก์
ของนางรุจิรา เยาวโสภา

กลุ่มนิเทศ ติดตาม และประเมินผลการจัดการศึกษา สำนักงานเขตพื้นที่การศึกษาประถมศึกษา เชียงใหม่ เขต ๒ เป็นกลุ่มงานที่ดำเนินการเกี่ยวกับการนิเทศการศึกษา วิเคราะห์ วิจัย ติดตาม ตรวจสอบ และ ประเมินผลการพัฒนาระบบการบริหารและการจัดการศึกษาเพื่อให้สถานศึกษามีความเข้มแข็งในการ บริหารและการจัดการเรียนการสอนได้อย่างมีคุณภาพได้มาตรฐานเท่าเทียมกัน โดยยึดโรงเรียน เป็นฐาน ส่งผลให้ผู้เรียนมีคุณลักษณะเป็นไปตามเป้าหมายของการศึกษา ซึ่งศึกษานิเทศก์ในกลุ่มนิเทศติดตามและ ประเมินผลการจัดการศึกษา มีบทบาทภารกิจและหน้าที่ ดังนี้

๑. ชื่องาน (กระบวนงาน)

งานวิจัย พัฒนา ส่งเสริม ติดตาม ตรวจสอบ และประเมินเกี่ยวกับการวัดผลและประเมินผลการ เรียนรู้ระดับชั้นเรียนและสถานศึกษา

๒. วัตถุประสงค์

เพื่อให้การปฏิบัติงานของกลุ่มนิเทศ ติดตาม และประเมินผลการจัดการศึกษามีประสิทธิภาพ สามารถดำเนินการเป็นไปตามเป้าหมาย บรรลุผลตามภารกิจขององค์กร สำนักงานคณะกรรมการ การศึกษาขั้นพื้นฐาน จึงได้จัดทำคู่มือขั้นตอนการปฏิบัติงานขึ้น โดยมีวัตถุประสงค์ดังนี้

๒.๑ เพื่อพัฒนาระบบการปฏิบัติงาน กลุ่มนิเทศ ติดตาม และประเมินผลการจัดการศึกษาให้มี ประสิทธิภาพและสามารถดำเนินการบรรลุผลตามเป้าหมาย

๒.๒ เพื่อใช้เป็นแนวทางในการดำเนินการวิจัย พัฒนา ส่งเสริม ติดตาม ตรวจสอบ และประเมิน เกี่ยวกับการวัดผลและประเมินผลการเรียนรู้ระดับชั้นเรียนและสถานศึกษา

๓. ขอบเขตของงาน

เป็นแนวทางสำหรับการปฏิบัติงานและดำเนินการวิจัย พัฒนา ส่งเสริม ติดตาม ตรวจสอบ และ ประเมินเกี่ยวกับการวัดผลและประเมินระดับชั้นเรียนและสถานศึกษา

๔. คำจำกัดความ

การวัดและประเมินผล (Assessment) หมายถึง กระบวนการเก็บรวบรวมข้อมูล ร่องรอย หลักฐานที่แสดงให้เห็นถึงพัฒนาการ ความก้าวหน้า และความสำเร็จทางการเรียนของผู้เรียนอย่างเป็นระบบ เพื่อเป็นประโยชน์ต่อการส่งเสริมให้ผู้เรียนเกิดการพัฒนา และเรียนรู้อย่างเต็มศักยภาพ การวัดและ ประเมินผลการเรียนรู้สามารถจัดให้มีขึ้นทั้งระดับชั้นเรียน ระดับสถานศึกษา

การประเมินระดับชั้นเรียน (Classroom Assessment) หมายถึง การวัดผลและ ประเมินผลที่อยู่ในกระบวนการจัดการเรียนรู้ ผู้สอนดำเนินการเพื่อพัฒนาผู้เรียนและตัดสินผลการเรียนใน รายวิชา/กิจกรรมที่ตนสอน ในการประเมินเพื่อการพัฒนา ผู้สอนประเมินผลการเรียนรู้ตามตัวชี้วัดที่กำหนด เป็นเป้าหมายในแต่ละหน่วยการเรียนรู้ด้วยวิธีการต่าง ๆ เพื่อดูว่าบรรลุตัวชี้วัดหรือมีแนวโน้มว่าจะบรรลุ ตัวชี้วัดเพียงใด แล้วแก้ไขข้อบกพร่องเป็นระยะ ๆ อย่างต่อเนื่อง เน้นการประเมินตามสภาพจริง โดยใช้ วิธีการที่หลากหลายและมีการประเมินอย่างต่อเนื่อง เพื่อนำมาใช้เป็นข้อมูลในการปรับปรุงการเรียนการสอน ต่อไป

การประเมินระดับสถานศึกษา (School Assessment) หมายถึง การตรวจสอบผลการเรียนรู้ของผู้เรียนเป็นรายปี/รายภาค ผลการประเมินการอ่าน คิดวิเคราะห์ และเขียน คุณลักษณะอันพึงประสงค์และกิจกรรมพัฒนาผู้เรียน การอนุมัติผลการเรียน การตัดสินการเลื่อนชั้นเรียน และเป็น การประเมินเพื่อให้ได้ข้อมูลเกี่ยวกับการจัดการศึกษาของสถานศึกษาว่าส่งผลต่อการเรียนรู้ของผู้เรียนตามเป้าหมายหรือไม่ ผู้เรียนมีสิ่งที่จะต้องได้รับการพัฒนาในด้านใด รวมทั้งสามารถนำผลการเรียนของผู้เรียนในสถานศึกษาเปรียบเทียบกับเกณฑ์ระดับชาติและระดับเขตพื้นที่การศึกษา ผลการประเมินระดับสถานศึกษาจะเป็นข้อมูลและสารสนเทศเพื่อการปรับปรุงนโยบาย หลักสูตร โครงการ หรือวิธีการจัดการเรียนการสอน ตลอดจนเพื่อการจัดทำแผนพัฒนาคุณภาพการศึกษาของสถานศึกษาตามแนวทางการประกันคุณภาพการศึกษา และการรายงานผลการจัดการศึกษาต่อคณะกรรมการสถานศึกษาขั้นพื้นฐาน สำนักงานเขตพื้นที่การศึกษา สำนักงานคณะกรรมการการศึกษาขั้นพื้นฐาน ผู้ปกครอง และชุมชน

การประเมินตามสภาพจริง (Authentic Assessment) หมายถึง การวัดผลและประเมินผลการเรียนรู้จากการที่นักเรียนได้ลงมือปฏิบัติงาน ซึ่งแสดงให้เห็นถึงการนำความรู้และทักษะที่เรียนไปใช้ในสภาพและสถานการณ์จริง หรือเชื่อมโยงใกล้เคียงกับสถานการณ์จริงมากที่สุด การประเมินตามสภาพจริงมักมีการกำหนดชิ้นงานหรือภาระงานให้ผู้เรียนปฏิบัติ และมีการใช้เครื่องมือการวัดและประเมินผลที่มีเกณฑ์พร้อมคำอธิบายคุณภาพงานตามเกณฑ์ไว้อย่างชัดเจน

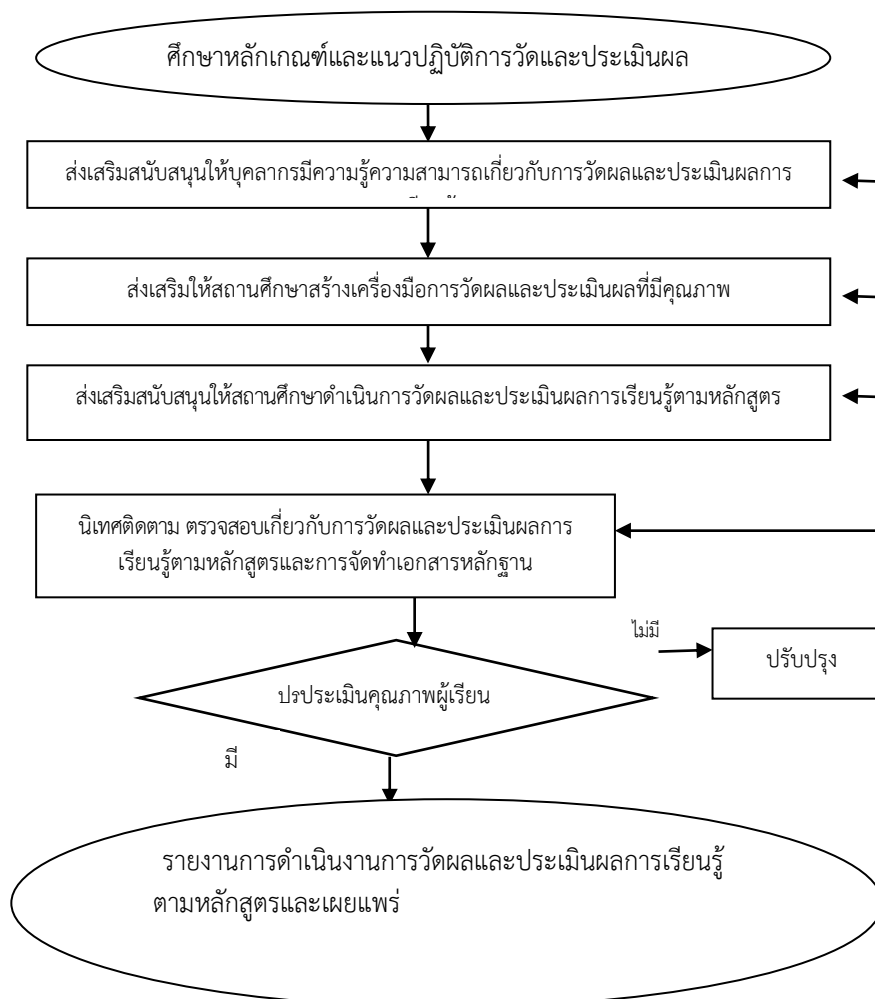
๕. ขั้นตอนการปฏิบัติงาน

วิจัย พัฒนา ส่งเสริม ติดตาม ตรวจสอบ และประเมินเกี่ยวกับการวัดผลและประเมินผลระดับชั้นเรียนและสถานศึกษา

ขั้นตอนการปฏิบัติงาน	ระยะเวลาการปฏิบัติงานแต่ละขั้นตอน
๑. ศึกษาหลักเกณฑ์ และแนวปฏิบัติในการวัดผลและประเมินผลการเรียนรู้ของสถานศึกษารวมทั้งแนวทางการวัดและประเมินคุณลักษณะอันพึงประสงค์	๑ เดือน (เดือนเมษายน๖๗)
๒. เสริมสร้างความรู้ความเข้าใจทักษะให้กับผู้บริหารสถานศึกษา ครู และบุคลากรในสถานศึกษาเกี่ยวกับการวัดผลและประเมินผลการเรียนรู้ตามหลักสูตร และการเทียบโอนผลการเรียน	๑ เดือน (เดือนพฤษภาคม๖๗)
๓. ส่งเสริม สนับสนุนให้ผู้บริหารสถานศึกษา ครูและบุคลากรในสถานศึกษามีความรู้ความเข้าใจในแนวปฏิบัติ วิธีการวัดผลและประเมินผล ตลอดจนความเข้าใจในเทคนิค วิธีการวัดผลและประเมินรูปแบบต่าง ๆ โดยเน้นการประเมินตามสภาพจริง	ปีการศึกษา ๒๕๖๗ เดือน พฤษภาคม ๖๗ - เดือน มีนาคม ๖๘)
๔. ส่งเสริม สนับสนุนให้สถานศึกษาสร้างเครื่องมือที่เป็นมาตรฐาน ในการวัดและประเมินผลการเรียนรู้ และจัดเก็บเอกสารหลักฐานการศึกษาอย่างเป็นระบบ ส่งเสริม สนับสนุนการดำเนินงานด้านการวัดและประเมินผลการเรียนรู้ตามหลักสูตรของสถานศึกษาในสังกัดสำนักงานเขตพื้นที่การศึกษา	ปีการศึกษา ๒๕๖๗ เดือน พฤษภาคม ๖๗ - เดือน มีนาคม ๖๘)

ขั้นตอนการปฏิบัติงาน	ระยะเวลาการปฏิบัติงาน แต่ละขั้นตอน
๕. นิเทศ ติดตาม ตรวจสอบ สร้างความรู้ ความเข้าใจ ทักขะ แก่บุคลากรทั้งระดับ สถานศึกษา เขตพื้นที่การศึกษา เกี่ยวกับการวัดประเมินผลการศึกษา การจัดทำ เอกสารหลักฐาน ระดับชั้นเรียนและสถานศึกษา ส่งเสริม สนับสนุนการประเมิน คุณภาพผู้เรียนระดับชั้นเรียนและสถานศึกษาตามหลักสูตรระดับสถานศึกษาและ นำผลการประเมินคุณภาพไปใช้ในการพัฒนา	๒ เดือน (เดือนกุมภาพันธ์ ๖๘ - มีนาคม ๖๘)
๖. นิเทศ ติดตาม และให้คำปรึกษาให้แก่ผู้บริหารสถานศึกษา ครู และบุคลากรใน สถานศึกษาดำเนินการวัดและประเมินผลการเรียนรู้ และการจัดทำเอกสาร หลักฐานการศึกษา	๒ เดือน (เดือนกุมภาพันธ์ ๖๘ - มีนาคม ๖๘)
๗.สรุปรายงานผลการดำเนินงานด้านการวัดและประเมินผลการเรียนรู้ระดับชั้น เรียนและสถานศึกษาเพื่อนำผลมาใช้ในการวางแผนยกระดับคุณภาพการศึกษา และเผยแพร่ผลการประเมินคุณภาพ	๑ เดือน (เดือนเมษายน๖๘)

๖. Flow Chart การวิจัย พัฒนา ส่งเสริม ติดตาม ตรวจสอบและประเมินเกี่ยวกับการวัดผลและ
ประเมินผลการเรียนรู้ ระดับชั้นเรียนและสถานศึกษา



๗. เครื่องมือ

- ๗.๑ แบบสำรวจข้อมูล
- ๗.๒ ข้อมูลสารสนเทศ เครื่องมือทดสอบ เอกสารหลักฐานการศึกษา
- ๗.๓ แบบรายงานผล

๘. กฎหมายที่เกี่ยวข้อง/ หลักฐานอ้างอิง

- ๘.๑ คู่มือการดำเนินงานการวัดผล และประเมินผลการศึกษา
- ๘.๒ คู่มือการวัดผล และเทียบโอนผลการศึกษาในทุกระดับ
- ๘.๓ แบบพิมพ์ เอกสาร หลักฐานต่าง ๆ ที่เกี่ยวข้อง



กลุ่มนิเทศ ติดตามและประเมินผลการจัดการศึกษา
สังกัดสำนักงานเขตพื้นที่การศึกษาประถมศึกษาเชียงใหม่ เขต 2